

asustor

Instalační příručka

NAS servery řady AS1002T/AS1002T v2/AS1004T/AS1004T v2

Ver.3.0.0222(2018-2-22)

Obsah

Notices.....	3
Safety Precautions.....	4
1. Obsah balení	5
2. Příslušenství	7
3. Instalace hardwaru	8
Nástroje potřebné pro instalaci pevného disku	8
Instalace pevných disků.....	8
Ochrana napájecího kabelu.....	12
Napájení, připojení a první zapnutí	14
4. Instalace softwaru	16
CD Instalace	16
Webová instalace	19
Instalace použitím mobilního zařízení.....	20
Instalace použitím přímého připojení.....	22
Vypnutí NAS serveru	22
5. Příloha	24
LED Indikátory	24
Pohled zezadu.....	25
Troubleshooting.....	25

Notices



Federal Communications Commission Statement

This device complies with FCC Rules Part 15. Operation is subject to the following two conditions:

- ➔ This device may not cause harmful interference.
- ➔ This device must accept any interference received, including interference that may cause undesired operation.

This equipment has been tested and found to comply with the limits for a class A digital device, pursuant to Part 15 of the Federal Communications Commission (FCC) rules. These limits are designed to provide reasonable protection against harmful interference in a residential installation. This equipment generates, uses, and can radiate radio frequency energy and, if not installed and used in accordance with the instructions, may cause harmful interference to radio communications. However, there is no guarantee that interference will not occur in a particular installation. If this equipment does cause harmful interference to radio or television reception, which can be determined by turning the equipment off and on, the user is encouraged to try to correct the interference by one or more of the following measures:

- ➔ Reorient or relocate the receiving antenna.
- ➔ Increase the separation between the equipment and receiver.
- ➔ Connect the equipment into an outlet on a circuit different from that to which the receiver is connected.
- ➔ Consult the dealer or an experienced radio/TV technician for help.

Changes or modifications not expressly approved by the party responsible for compliance could void the user's authority to operate the equipment.

CE Mark Warning



CE marking for devices without wireless LAN/Bluetooth

The shipped version of this device complies with the requirements of the EEC directives 2004/108/EC "Electromagnetic compatibility" and IEC60950-1:2005 (2nd Edition)+A1:2009 "Information technology equipment-Safety".

Safety Precautions

The following safety precautions will increase the life of the NAS. Follow all precautions and instructions.

Electrical Safety

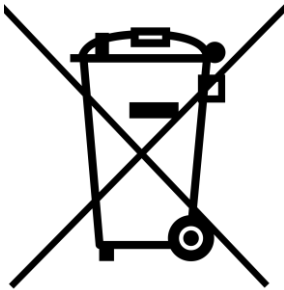
Unplug this product from the power source before cleaning.

Use only the bundled power adapter. Using other power adapters may damage your device.

Ensure that you plug the power adapter to the correct power input rating. Check the label on the power adapter for the power rating.

Operation Safety

- DO NOT place this product in a location where it may get wet.
- Place this product on a flat and stable surface.
- Use this product in environments with an ambient temperature between 5°C and 35°C.
- DO NOT block the air vents on the case of this product. Always provide proper ventilation for this product.
- DO NOT insert any object or spill liquid into the air vents. If you encounter technical problems with this product, contact a qualified service technician or your retailer. DO NOT attempt to repair this product yourself.












DO NOT throw this product in municipal waste.

This product has been designed to enable proper reuse of parts and recycling. This symbol of the crossed out wheeled bin indicates that the product (electrical and electronic equipment) should not be placed in municipal waste. Check local regulations for disposal of electronic products.

1. Obsah balení

Modely: AS1002T, AS1004T

Model Name	 AS1002T / AS1002T v2	 AS1004T / AS1004T v2
 Kabel k adaptéru	x1	x1
 Adaptér	x1	x1
 RJ45 Network kabel	x1	x1
 Úchytka napájecího kabelu	x1	x1

 <p>šroubky pro 3.5" HDD</p>	<p>x8</p>	<p>x16</p>
 <p>Instalační CD</p>	<p>x1</p>	<p>x1</p>
 <p>Příručka pro rychlý start</p>	<p>x1</p>	<p>x1</p>

2. Příslušenství



Níže uvedené položky lze zakoupit od ASUSTOR Příslušenství Store. <http://shop.asustor.com>.

3. Instalace hardwaru

Všechna data uložená na discích budou smazána a nelze je obnovit. Před inicializací systému proto doporučujeme důležitá data nejprve zálohovat.

Nástroje potřebné pro instalaci pevného disku

- Budete potřebovat minimálně 1 pevný disk 3,5". Kompatibilita disků zde: <http://www.asustor.com/service/hd?id=hd>

Instalace pevných disků

1. Vyšroubujte šroubky na zadní straně serveru viz. obrázky

- **AS1002T / AS1002T v2**



- **AS1004T / AS1004T v2**



2. Položte zařízení vhodnou stranou na rovný povrch. Sejměte kryt posunutím ve směru naznačeném na obrázku níže.

AS1002T / AS1002T v2



● **AS1004T / AS1004T v2**



3. Vložení 3,5" pevných disků: Zasuňte pevné disky do příslušných pozic, aby konektory zapadly do SATA konektorů v serveru.

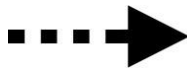
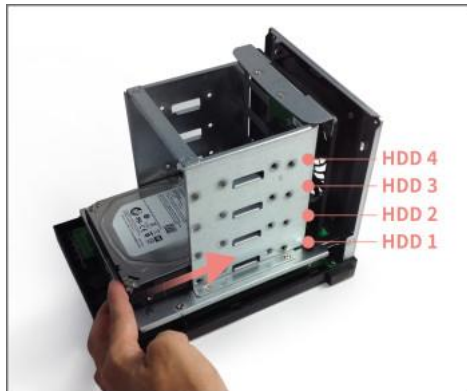
Disky 3,5" se 3 otvory pro šrouby na každé straně



● **AS1002T / AS1002T v2**



● AS1004T / AS1004T v2

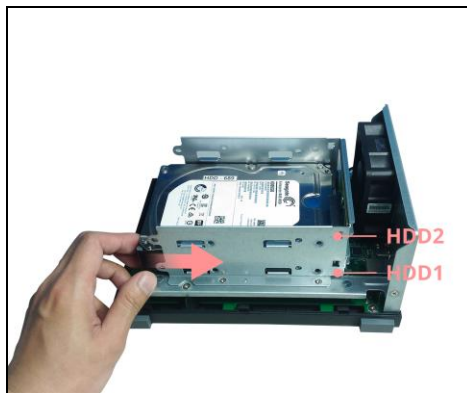


Poznámka: Vložte pevný disk do slotu HDD 1 zobrazeného v grafice, abyste jej inicializovali.

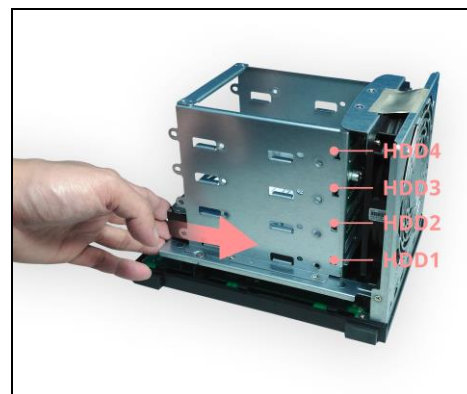
Disky 3,5" se 2 otvory pro šrouby na každé straně



● AS1002T / AS1002T v2



● AS1004T / AS1004T v2

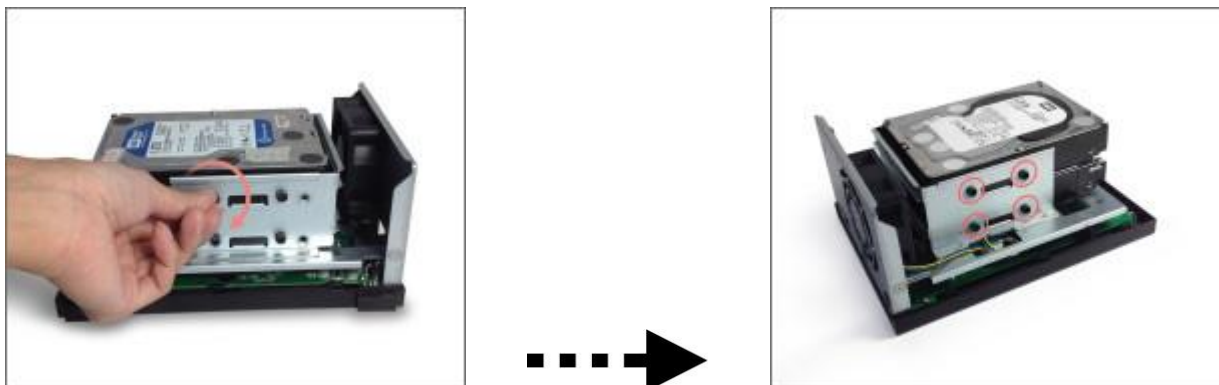


Poznámka: Vložte pevný disk do slotu HDD 1 zobrazeného v grafice, abyste jej inicializovali.

4. Připevněte disky příslušnými šroubky dle obrázků níže.

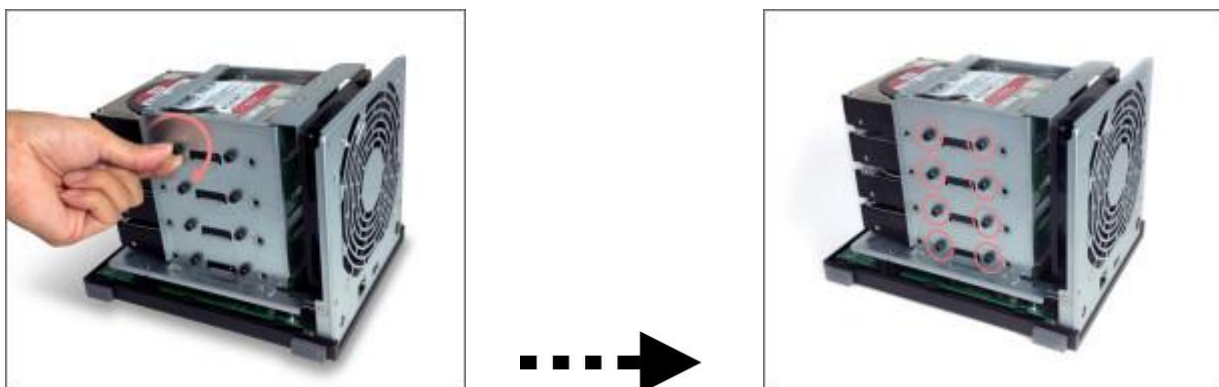
Disky 3,5" se 3 otvory pro šrouby na každé straně

- AS1002T / AS1002T v2



Pozn: Pokud budete využívat RAID pole, doporučujeme použít stejnou kapacitu disků pro maximální využití jejich kapacity.

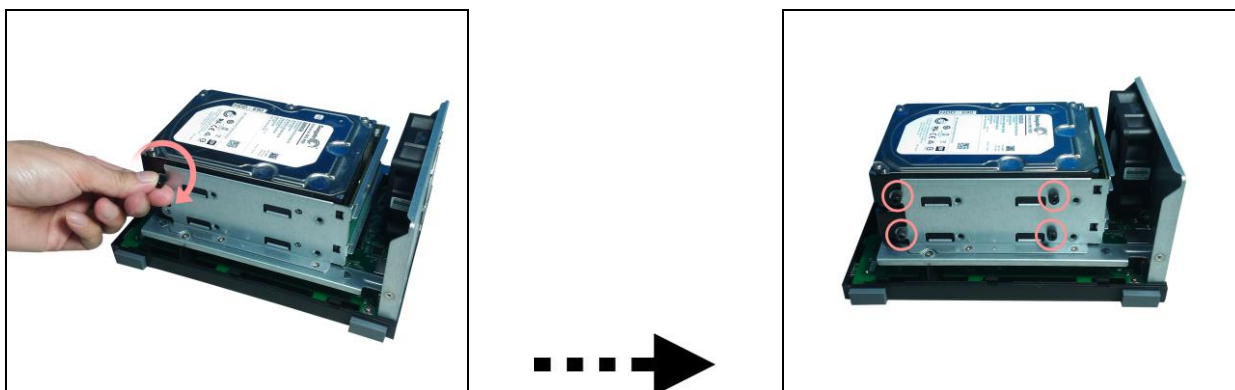
- AS1004T / AS1004T v2



Pozn: Pokud budete využívat RAID pole, doporučujeme použít stejnou kapacitu disků pro maximální využití jejich kapacity.

Disky 3,5" se 2 otvory pro šrouby na každé straně

- AS1002T / AS1002T v2



Pozn: Pokud budete využívat RAID pole, doporučujeme použít stejnou kapacitu disků pro maximální využití jejich kapacity.

- AS1004T / AS1004T v2



Pozn: Pokud budete využívat RAID pole, doporučujeme použít stejnou kapacitu disků pro maximální využití jejich kapacity.

5. Zasuňte zpět kryt serveru a zajistěte šroubky, které jste dříve vyjmuli.

● **AS1002T / AS1002T v2**



● **AS1004T / AS1004T v2**



Ochrana napájecího kabelu

Pozn: Můžete použít dodávaný držák kabelu pro zajištění napájecího kabelu, pokud máte obavy o napájecí kabel NASu při přesouvání NAS

1. Vyměňte držák kabelu z příslušenství.



2. Připevněte držák na kabel dle obrázku níže.



3. Vyměňte šroubek ventilátoru.

AS1002T / AS1002T v2

AS1004T / AS1004T v2



4. Umístěte držák přes otvor po odstraněném šroubku ventilátoru. Zajistěte držák na místě nahrazením šroubu ventilátoru.

AS1002T / AS1002T v2



AS1004T / AS1004T v2



Napájení, připojení a první zapnutí

1. Připojte NAS k napájecímu adaptéru.
2. Pomocí Ethernet kabelu připojte NAS k routeru nebo hubu.
3. Stiskněte napájecí tlačítko na zadní straně a podržte jej 1-2 sekundy dokud se nerozsvítí LED kontrolky. LED kontrolky ukazují zapnutí serveru. Při zapnutí serveru bude blikat žlutá kontrolka stavu systému a stejně tak se rozsvítí žlutá kontrolka stavu sítě.
4. Jakmile žlutá kontrolka stavu systému přestane blikat a trvale svítí, NAS je připraven pro použití. Ve stejném okamžiku uslyšíte pípnutí systému. Instalace hardwaru je dokončena a můžete přejít na softwarovou instalaci (viz kapitola níže).

Poznámka: Pokud byl přístroj vystaven silnému třepání nebo šoku, doporučujeme odstranit kryt a zkontrolovat, zda jsou pevné disky správně nainstalovány a zda jsou šrouby řádně utaženy.

AS1002T / AS1002T v2

AS1004T / AS1004T v2



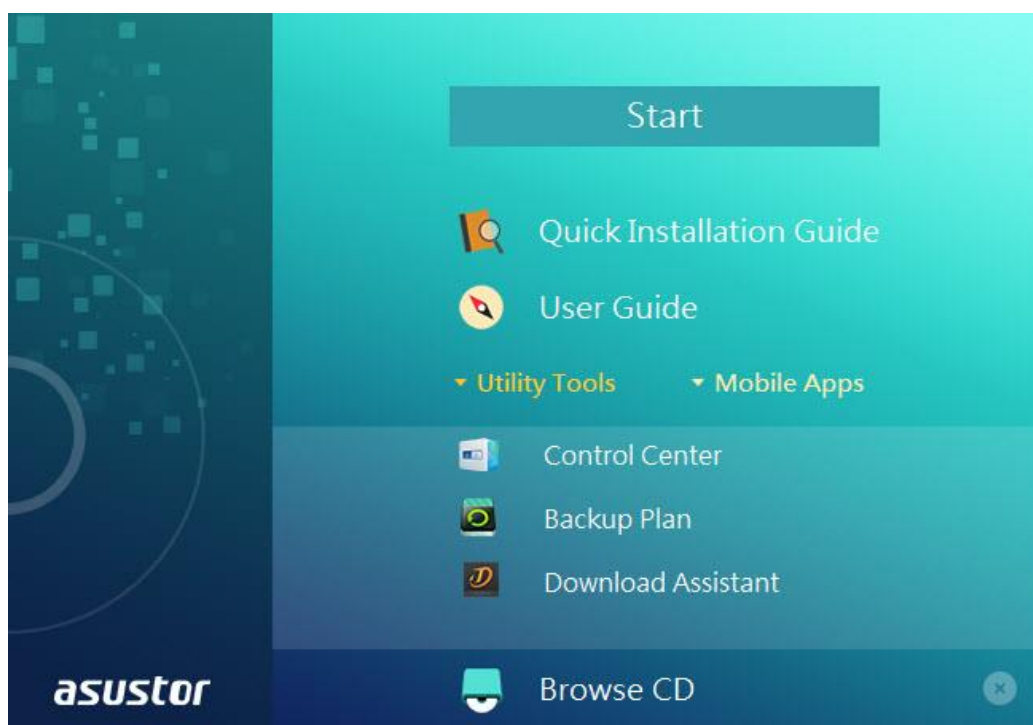
4. Instalace softwaru

Pozn: Před instalací se ujistěte, že máte poslední verzi firmwaru ADM. Firmware je na CD nebo na (<http://www.asustor.com/service/downloads>)

CD Instalace

Windows uživatelé

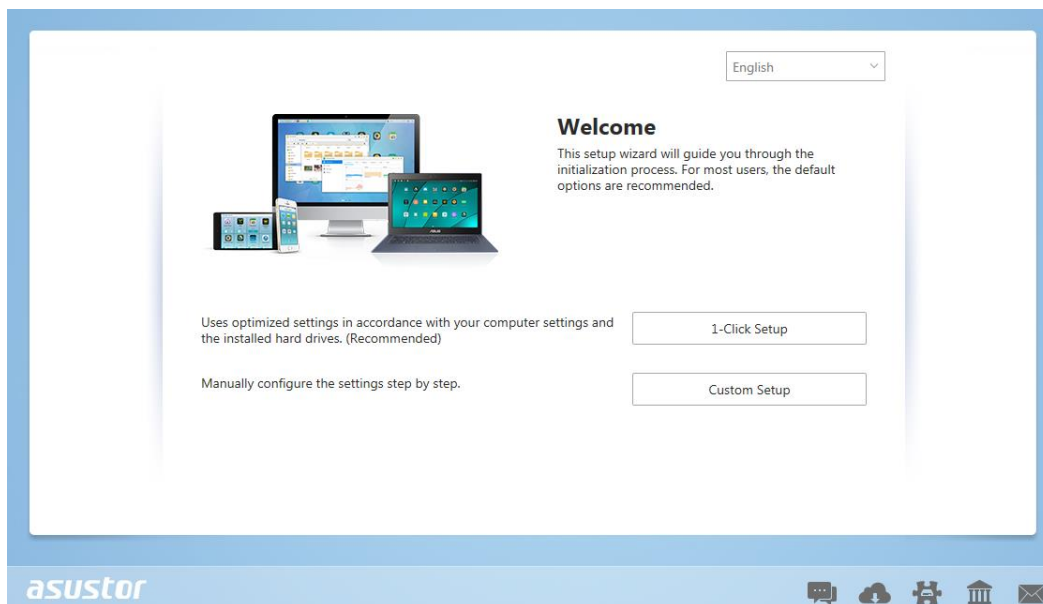
1. Vložte do mechaniky instalační CD. Průvodce by se měl automaticky spustit .



2. Na Váš počítač bude instalován program ASUSTOR Control Center. Instalace proběhne automaticky. Po jejím dokončení začne utilita skenovat místní síť k nalezení NAS serveru. Ten proto musí být připojen do místní počítačové sítě.

Name	IP	Model	Serial Number	MAC Address	ADM Version	Status	WOL
AS7010T-0001	172.16.1.44	AS7010T	AS13037010TM0002	20:14:07:01:00:01	2.4.0.RFU6	Ready	Enable
AAAAAA	172.16.2.157	AS7004T	AS14107004TM0431	10:bf:48:8a:89:f8	2.4.1.B181	Ready	Enable
AS7004T-mktdemo	172.16.2.120	AS7004T		20:14:09:12:00:03	2.4.0.BHQ1	Ready	Enable
AS7004T-K	172.16.2.240	AS7004T		20:14:09:11:00:03	2.4.0.RFU6	Ready	Enable
AS7008T-0001	172.16.2.79	AS7008T		20:14:07:04:00:01	2.5.0.A5T1	Ready	Enable
AS7004T-0009	172.16.12.0	AS7004T		20:14:09:12:00:09	2.4.0.RFU6	Ready	Enable
AS7008T-0009	172.16.1.88	AS7008T	AS15047009TM0000	20:14:07:01:00:09	2.4.1.B191	Ready	Enable
AS7010T-000D	172.16.1.172	AS7010T	AA14087008ZZ8888	20:14:07:02:00:0d	2.5.0.A681	Ready	Enable
AS7004T-0007	172.16.8.47	AS7004T	ES00000000000009	20:14:09:12:00:07	2.4.1.B181	Ready	Enable
AS7004T-0007	172.16.8.30	AS7004T	AS1234567TM1000	20:14:09:11:00:07	2.4.1.B181	Ready	Enable
AS7010T-NVR	172.16.12.144	AS7010T	AS14087010TM0221	10:bf:48:8a:6f:70	2.4.0.RFU6	Ready	Enable
briAS7012R-7608	172.16.2.5	AS7012R	AS14097012RM0053	10:bf:48:8a:76:08	2.4.1.B1A1	Ready	Enable
7008-TV	172.16.2.142	AS7008T	AS14087010TM0044	10:bf:48:8a:6e:e5	2.4.1.B181	Ready	Enable

3. Vyberte ze seznamu nalezený NAS server, který chcete konfigurovat. Poté začne inicializace serveru. Postupujte dle pokynů.



Mac uživatelé

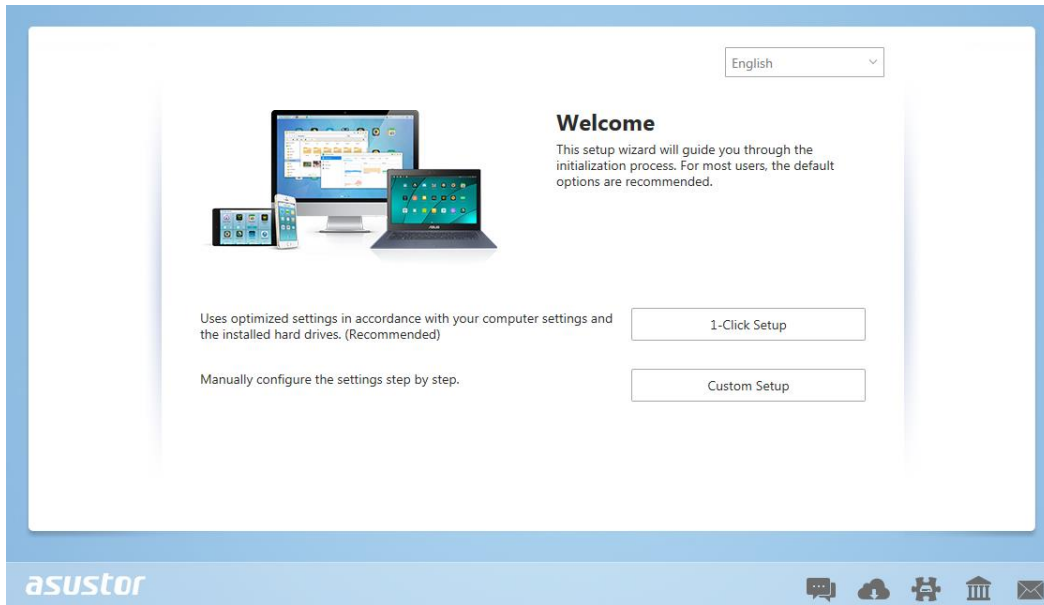
1. Vložte do mechaniky instalační CD a klikněte na Quick Install / Rychlá instalace.



2. Instalace proběhne automaticky. Po jejím dokončení začne utilita skenovat místní síť k nalezení NAS serveru. Ten proto musí být připojen do místní počítačové sítě.

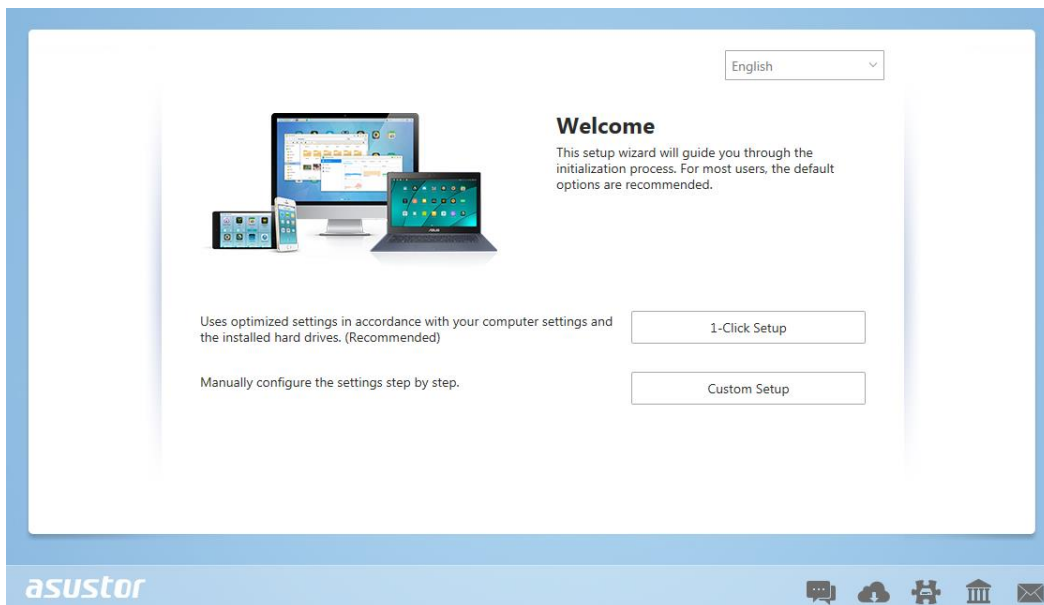
Control Center							
Name	IP Address	Model	Serial Number	MAC address	ADM Version	Status	WOL
GoblinNas	172.16.6.21	AS-604T	AT1403608MB0182	10:BF:48:8A:59:C0	3.0.0.B972	Ready	--
AS5110T-5129	172.16.2.92	AS5110T	AS25015110TM0000	20:14:12:10:51:29	3.0.0.B971	Ready	--
AS6102T-EC3D	172.16.1.84	AS6102T	AS15076104TM0019	10:BF:48:8A:EC:3D	3.0.0.B971	Ready	--
brAS7008T-7FC9	172.16.2.116	AS7008T	AS14107010TM0189	10:BF:48:8A:7F:C9	3.0.0.B971	Ready	--
AS-302T-6726	172.16.1.185	AS-302T	AT1301302MB0899	10:BF:48:8A:0D:E0	3.1.0.A951	Ready	--
Raymond-AS-604T-C...	172.16.1.147	AS-604T	AT1207608MB0103	10:BF:48:89:C5:1A	3.1.0.A8S1	Ready	--
AS-604T-C42D	172.16.1.109	AS-604T	AT1207608MB0047	10:BF:48:89:C4:2D	3.1.0.A8U2	Ready	--
NvrTest-AS6202T-1E99	172.16.2.221	AS6202T	AS15106204TM0143	10:BF:48:8B:1E:99	3.0.0.R8N2	Ready	--
AS3104T-B781	172.16.1.222	AS3202T	AS15093104TM0215	10:BF:48:8B:12:FA	3.0.0.R8N2	Ready	--
AS-602T-2DC5	172.16.2.159	AS-602T	AT1207602MB004A	10:BF:48:8A:2D:C5	3.0.0.B6L3	Ready	--

3. Vyberte ze seznamu nalezený NAS server, který chcete konfigurovat. Poté začne inicializace serveru. Postupujte dle pokynů.



Webová instalace

1. Pokud znáte IP adresu serveru, zadejte tuto IP adresu serveru do adresní řádky webového prohlížeče (např.: <http://192.168.1.168:8000>).
2. Postupujte průvodcem podle instrukcí.



Instalace použitím mobilního zařízení

1. Vyhledejte aplikaci “**AiMaster**” na Google Play nebo v Apple App Store. Můžete také využít čárového kódu níže. Stáhněte a instalujte mobilní aplikaci AiMaster na vaše mobilní zařízení.

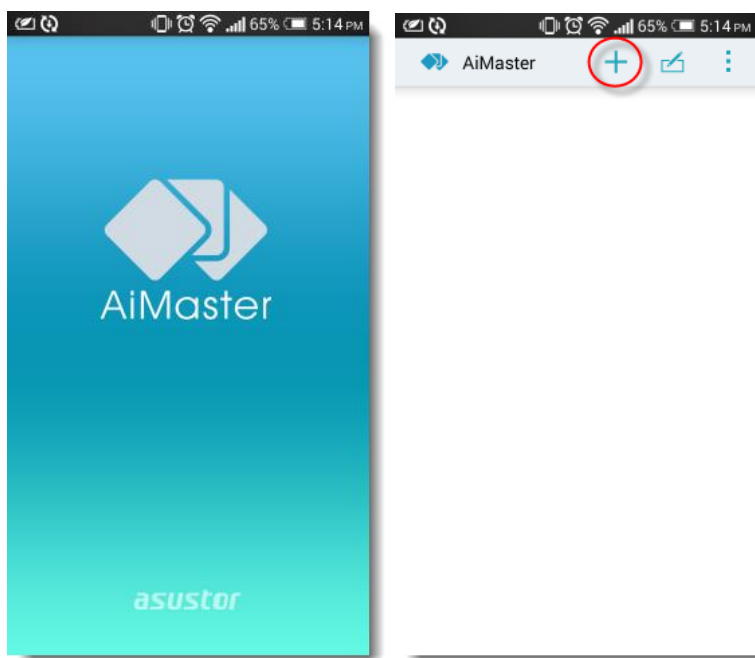
AiMaster for Android



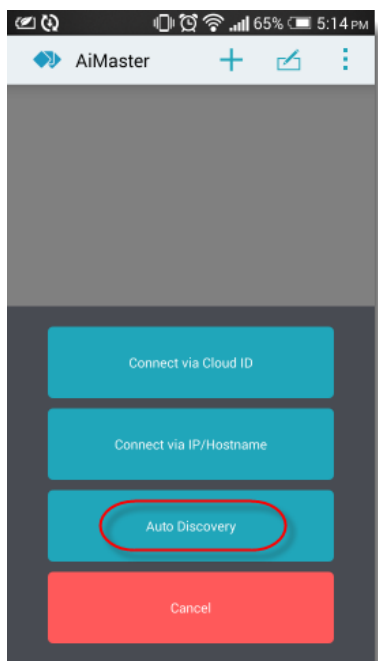
AiMaster for iOS



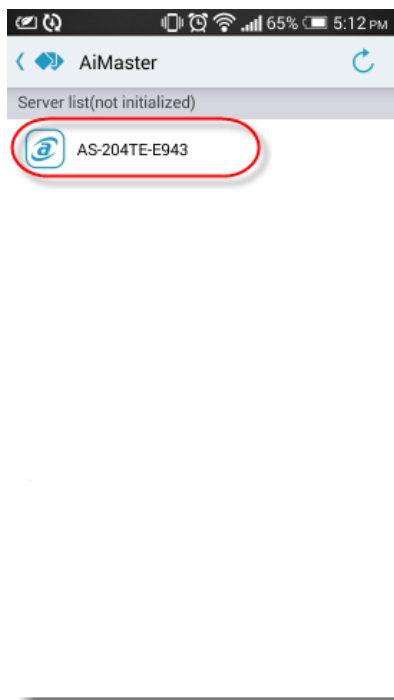
2. Ujistěte se, že mobilní zařízení je připojeno ke stejné lokální síti jako NAS
3. Otevřete AiMaster a vyberte ikonu [+] na horní liště.



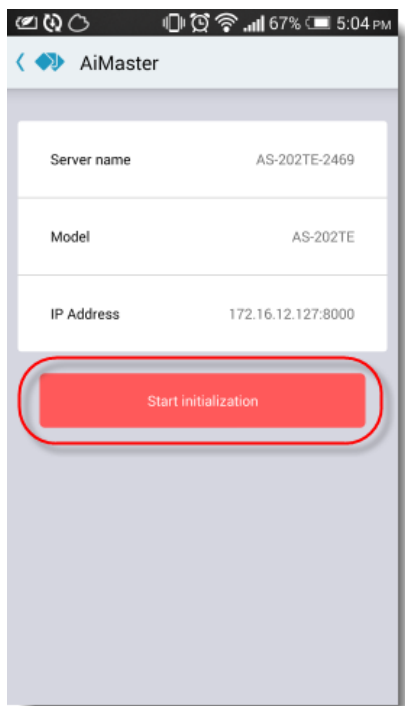
4. Vyberte [**Auto Discovery**]. AiMaster nyní prohledá lokální síť a nalezne NAS server.



5. Vyberte příslušný NAS ze seznamu.



6. Vyberte **[Start Initialization]** pro zahájení inicializace. Následujte instrukce pro dokončení konfiguračního procesu.

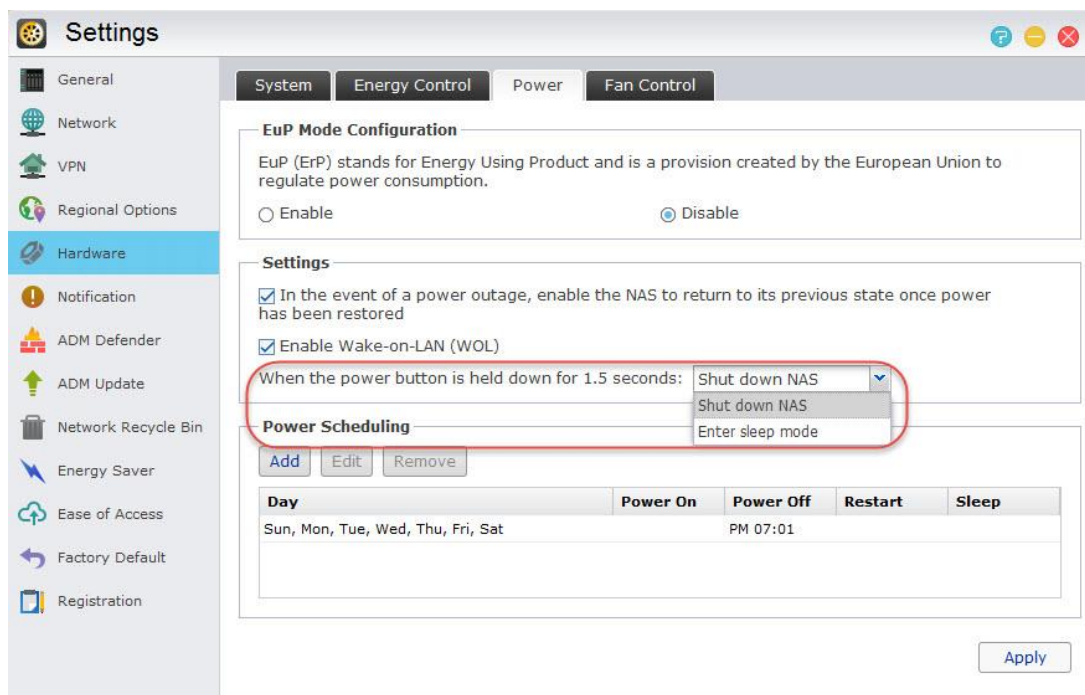


Instalace použití přímého připojení

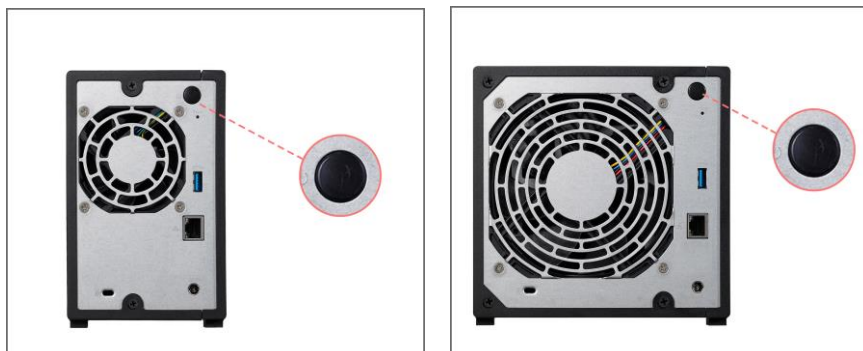
Viz část řešení [problémů](#) pokyny k instalaci.

Vypnutí NAS serveru

1. Potvrďte nastavení funkce pro tlačítka napájení, jak je znázorněno na následujícím obrázku. Je-li tlačítko napájení podrženo po dobu 1,5 sekundy, můžete se rozhodnout, zda chcete vypnout NAS nebo jej nechat vstoupit do režimu spánku. Toto nastavení lze změnit uvnitř ADM volbou: [Settings]→[Hardware] → [Power] → [Settings].

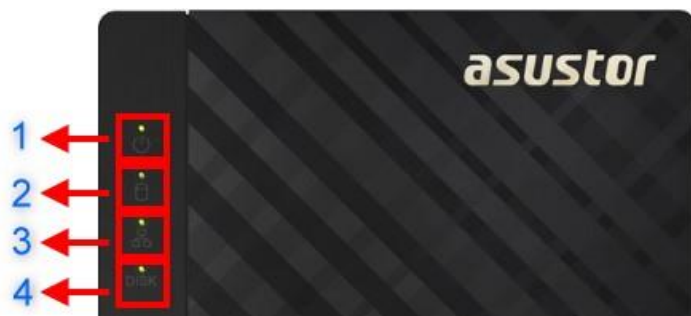


- Podržte tlačítko napájení po dobu 1,5 sekundy. Měli byste být schopni slyšet "pípnutí" ze systémového bzučáku. Pust'te tlačítko napájení a NAS se buď vypne nebo přejde do režimu spánku v závislosti na konfiguraci.



5. Příloha

LED Indikátory

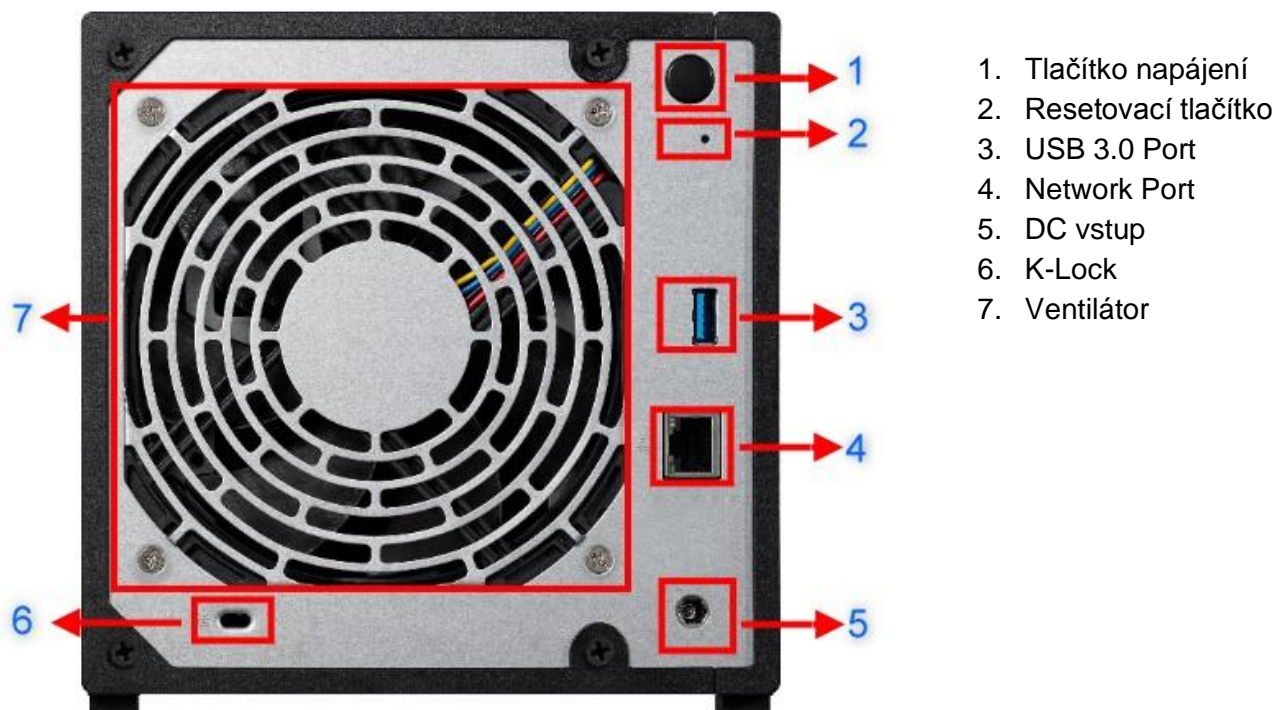


AS1002T / AS1002T v2 / AS1004T / AS1004T v2

1. Indikátor napájení
2. Indikátor stavu system
3. Indikátor sítě
4. Indikátor disků

LED Indikátor	Barva	Popis	Stav
Power 	Žlutá	Svíí	Zapnuto
	Oranžová	Blikne každých 10 sekund	LED noční mód
System Status 	Žlutá	Bliká	Zapínání
		Svíí	System je připraven
	Červená	Svíí	1. Problém system nebo disku 2. Problém s teplotou systému
Network 	Žlutá	Svíí	Síťový port připojen
Hard Disk 	Žlutá	Svíí	Pevný disk připraven
		Bliká	Probíhá přístup k datům

Pohled zezadu



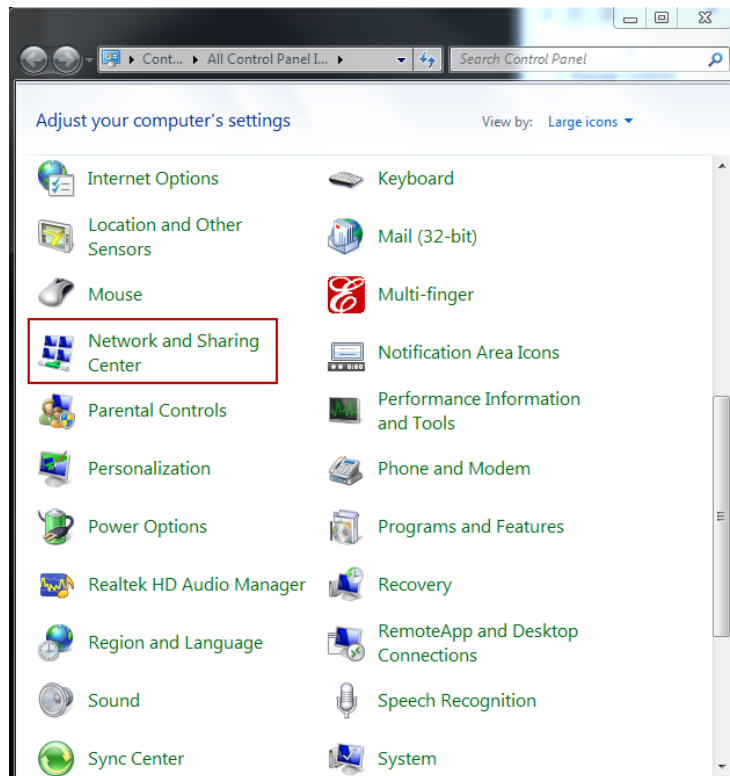
1. Tlačítko napájení
2. Resetovací tlačítko
3. USB 3.0 Port
4. Network Port
5. DC vstup
6. K-Lock
7. Ventilátor

Troubleshooting

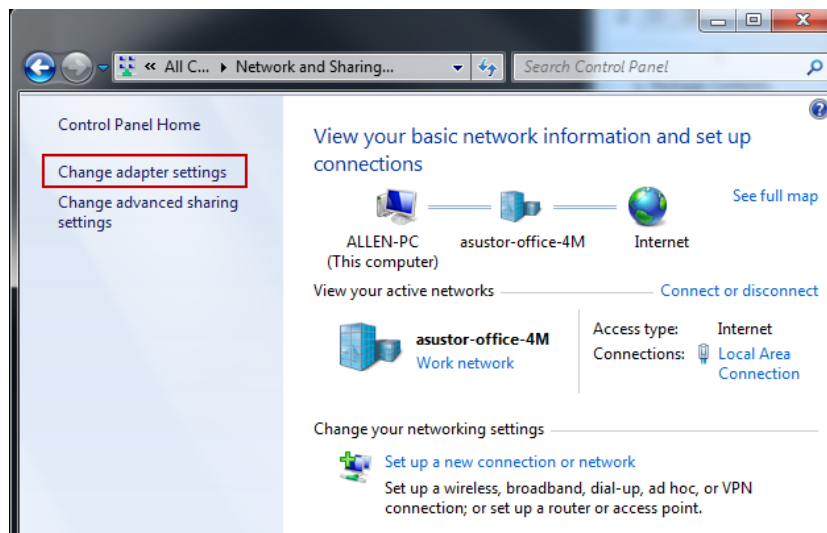
Q: Why can't I detect my ASUSTOR NAS using ASUSTOR Control Center?

A: If you are having trouble detecting your NAS using ASUSTOR Control Center, please do the following:

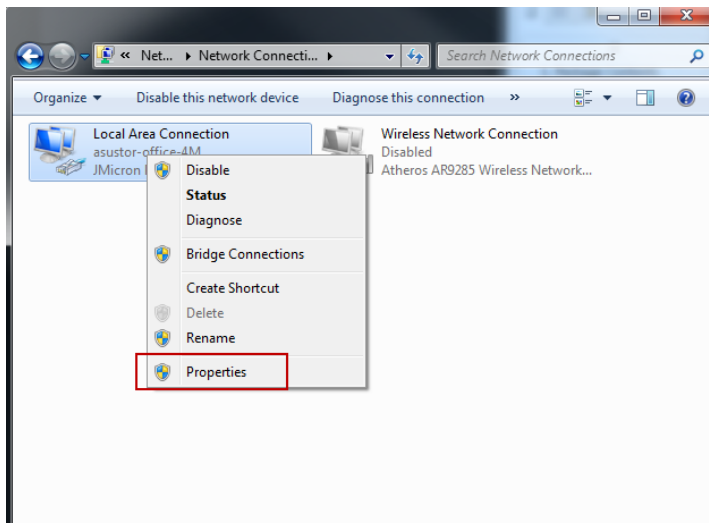
1. Please check your network connection:
 - ✓ Make sure that your computer and your NAS are part of the same local area network.
 - ✓ Check to see if the network LED indicator is lit. If you find that it is not lit, try connecting your Ethernet cable to the other network port or try using a different Ethernet cable.
2. Please first disable any firewalls that may be running on your computer. Then try scanning for your NAS again using ASUSTOR Control Center.
3. If you still cannot detect your NAS, please connect your NAS to your computer using the provided RJ-45 network cable and change your computer's IP settings.
 - ✓ Select **[Start]** → **[Control Panel]** → **[Network and Sharing Center]**



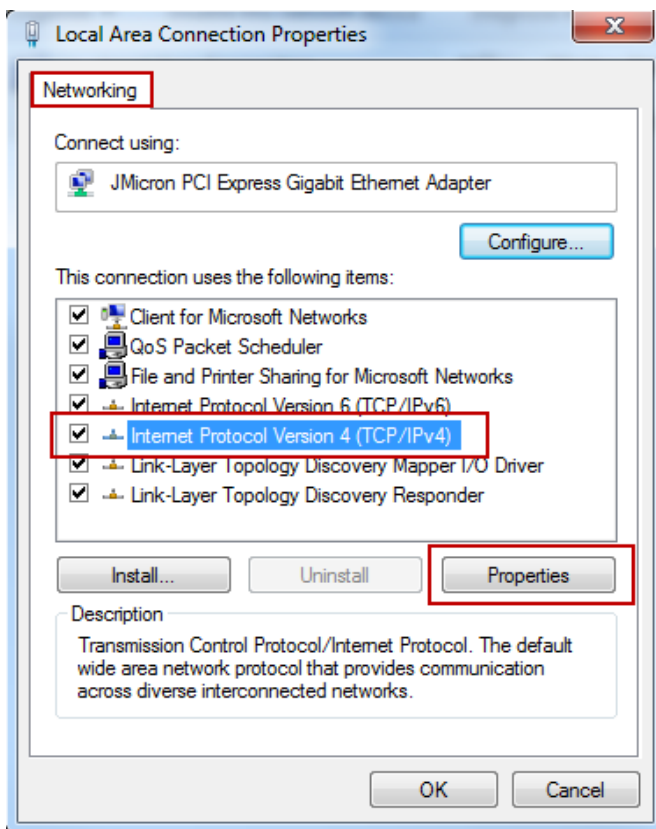
✓ Click on **[Change adapter settings]** in the left hand panel.



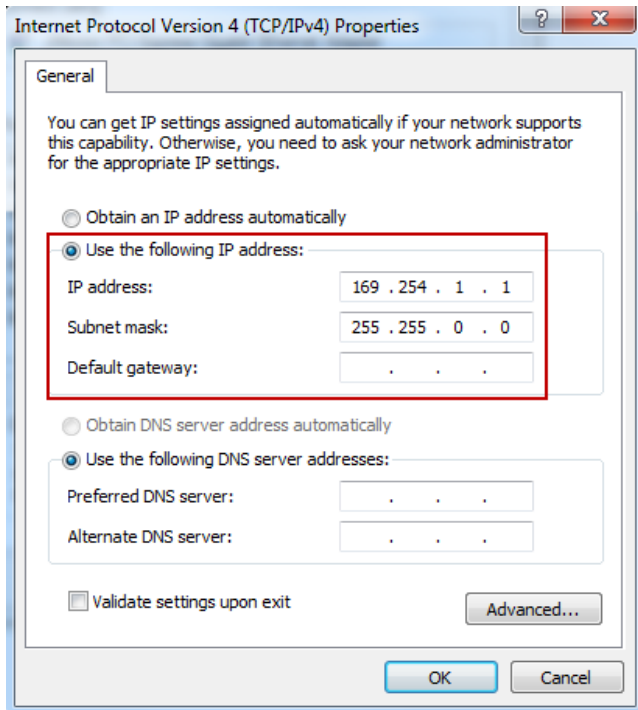
- ✓ Right-click on **[Local Area Connection]** and select **[Properties]**.



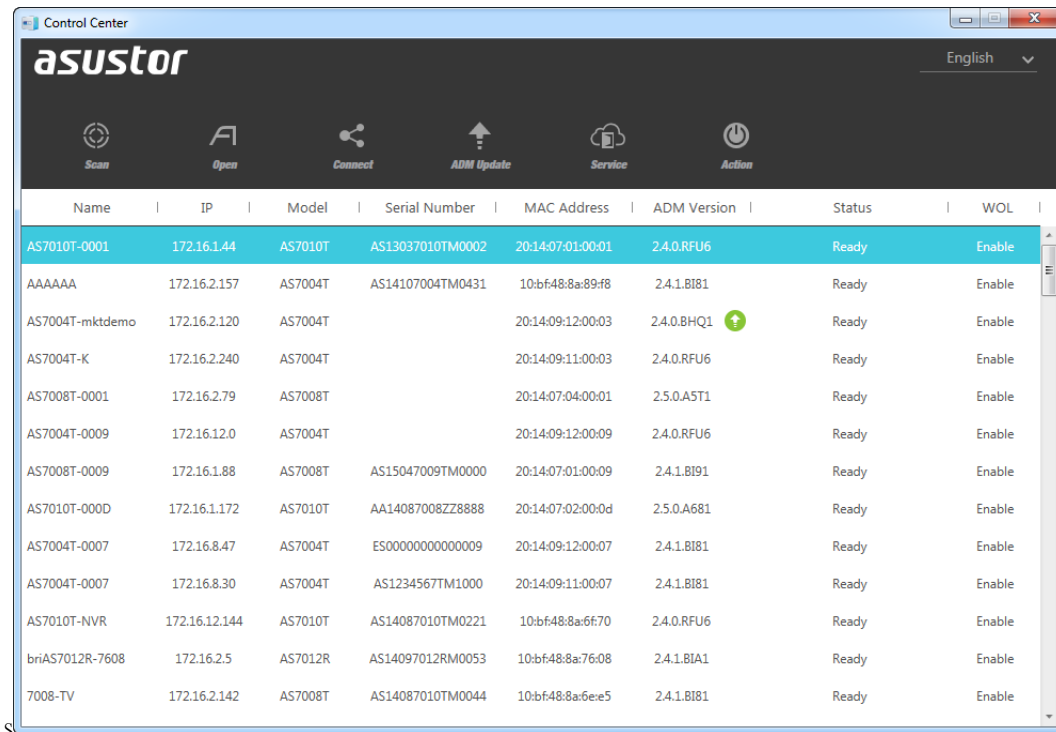
- ✓ Under the **[Networking]** tab select **[Internet Protocol Version 4 (TCP/IPv4)]** and click on **[Properties]**.



- ✓ Under the **[General]** tab select the **[Use the following IP address]** radio button. Set the **[IP address]** to **169.254.1.1** and the **[Subnet mask]** to **255.255.0.0** and then click on **[OK]**.



- ✓ Open up ASUSTOR Control Center to scan for your NAS.



- If the above mentioned procedures have not managed to solve your problem, please contact your local ASUSTOR dealer or ASUSTOR Customer Service <http://support.asustor.com>. You are also encouraged to browse through the [ASUSTOR Knowledgebase](#).



SUPPORT.ASUSTOR.COM