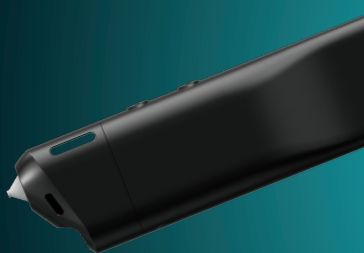


MultiPro



FELHASZNÁLÓI KÉZIKÖNYV – 3DSIMO MULTIPRO:

Multifunkcionális eszköz műhelyek és háztartások számára

1. TERMÉK BEMUTATÁSA

Gratulálunk önnek a 3Dsimo MultiPro multifunkcionális készülék megvásárlásához, mely lehetővé teszi kreativitása megvalósítását. Csak annyit kell tennie, hogy csatlakoztatja a 3Dsimo MultiPro készüléket az elektromos tápforrásra, kiválasztja és behelyezi a megfelelő toldalékot, majd követi a készülék kijelzőjén megjelenő útmutatást, és már kezdheti is az alkotást.

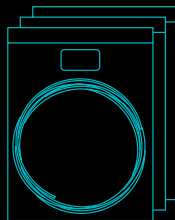
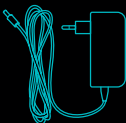
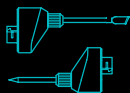
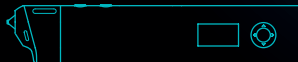
Mielőtt használni kezdené a készüléket, alaposan ismerje meg a felhasználói kézikönyv tartalmát és az összes funkciót, valamint a 3Dsimo MultiPro készülék használatával kapcsolatos valamennyi veszélyt.

Amennyiben valamit nem értene, úgy látogasson el a weboldalra vagy lépjen kapcsolatba a műszaki támogatásunkkal:

support@3dsimo.com

2. CSOMAG TARTALMA

- 1x 3Dsimo MultiPro 3D rajzoló toldalékkal
- 1x Forrasztó toldalék
- 1x Égető toldalék
- 1x Tápegység
- 15 m rajzoló szál



3. 3DSIMO MULTIPRO KEZELÉSE



4. MOBILALKALMAZÁS

A 3Dsimo mobilalkalmazás Android és iOS operációs rendszerekkel működő készülékekkel érhető el.

Ez az alkalmazás lehetővé teszi a 3Dsimo MultiPro készüléke különböző tartozékokkal együtt történő pontosabb beállítását és íhletet ad a további alkotáshoz.

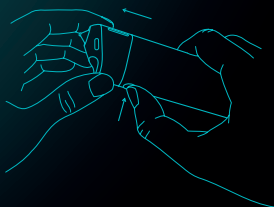
3Dsimo App 2020.02.01-től elérhető 3Dsimo Multipro használja a Bluetooth kapcsoló.

5. TARTOZÉKOK CSERÉJE

A 3Dsimo MultiPro készülékén már első kicsomagolásakor rajta van a 3D rajzoló todalék. A todalék eltávolításához nyomja meg először a todalékioldó gombot, majd húzza ki a készülékből a todalékot.

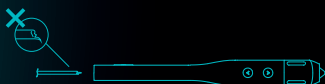
Tolja be a készülékbe a kiválasztott todalékot. Az a todalékot automatikusan felismeri.

Amennyiben először lett az adott todalék a készülékbe helyezve, megjelenik a kijelzőn az adott todalék használati útmutatója, melynek tanulmányozása után a teljes lehetőség feltárulkozik ön előtt.



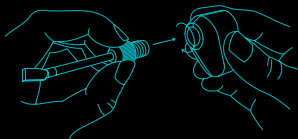
3D rajzoló todalék

A 3D rajzoló todalék felhelyezése és a használati útmutató sikeres befejezését követően, válassza ki a megfelelő filament (szál) típust. Az anyagprofilát az iránykereszt segítségével, a balra és jobbra gombok megnyomásával változtathatja meg. A fel és le gombokkal az anyagadagolás sebességét is meghatározhatja. Az anyag behelyezéséhez várja meg, amíg a kijelzőn megjelenik a READY felirat. A filament (szál) behelyezésekor tartsa lenyomva az első gombot, és nyomja befelé a szálát. Az anyag körülbelül 5 másodperc után kezd el hagyni a csővéget.



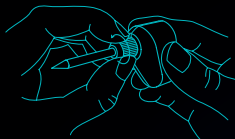
Égető toldalék

Az égető toldalék felhelyezése után és a használati útmutató sikeres befejezését követően, válassza ki a hegy kívánt hőmérsékletét (0-100 %; 100 % \approx 450°C / 842°F) és az első gomb megnyomásával aktiválja a toldalék melegítését.



Forrasztó toldalék

Az forrasztó toldalék felhelyezése után és a használati útmutató sikeres befejezését követően, válassza ki a hegy kívánt hőmérsékletét (0-100 %; 100 % \approx 450°C / 842°F) és az első gomb megnyomásával aktiválja a toldalék melegítését.



6. KARBANTARTÁS

3D rajzoló tartozék

Ellenőrizze, hogy nem deformálódott-e el a szál, mind a két vége rögzítve van-e, valamint az nem túlságosan szorosan van-e feltekerve.

A 3D rajzolás befejezése előtt **MINDIG** húzza ki teljesen a szálát a készülék testéből, mert egyébként károsodhat a csővég, majd tegye a szálát egy lezárható tasakba.

Erősebb szennyeződés esetén letörölheti a csővéget egy tiszta papírtörölvél, amikor még teljesen át van melegedve – **VIGYÁZAT FORRÓ!**

Égető és forrasztó toldalék

A toldalék papírtörölvél tisztítható, soha ne használjon éles, kemény vagy másként horzsolást okozó eszközöket!

Azok megsérthetnék a felület speciális rétegét, ami a toldalék nem kívánt

viselkedéséhez vezethet.

Elhasználódás esetén a toldalékokat újra kell cserélni, az új toldalékok a 3Dsimo internetes áruházban vásárolhatóak meg. A toldalékot az óramutató járásával ellenkező irányba csavarja ki. Mindig érzéssel és erő alkalmazása nélkül szorítsa be a hegyet a toldalékba.

7. FIGYELMEZTETÉS

Égési sérülés veszélye - a 3Dsimo toldalékai akár 450 °C hőmérsékletre is felmelegedhetnek, ezért használatukat követően néhány percig ne érintse meg a csövét, hegyet vagy a huzalt! Soha ne vegye ki a 3D rajzoló toldalékot addig, amíg benne van a szál, mert azzal a csövég vagy más alkatrészek visszafordíthatatlan károsodását okozhatja!

Gátolja meg a 3Dsimo MultiPro toldalékok folyadékokkal vagy gyúlékony anyagokkal való érintkezését. Figyelmeztesse a környezetét arra, hogy a toldalékok magas hőmérsékletre hevülnek, ezért ne érintsék meg azokat. Tárolás előtt hagyja a toldalékokat teljesen kihűlni. Ellenkező esetben a tok és a toldalék is károsodhat.

Mindig a 3Dsimo s.r.o. eredeti szálait és toldalékait használja. Ellenkező esetben a 3Dsimo MultiPro visszafordíthatatlanul megsérülhet, vagy egyéb károk keletkezhetnek benne.

Gyártó nem tartozik felelősséggel a leírtak be nem tartása miatt bekövetkező károkért. Ez a termék nem játék, ezért gyerekek kizárólag felnőtt személy felügyelete mellett használhatják!

Tárolás, szállítás és üzemeltetés során tartsa szárazon a 3Dsimo MultiPro készüléket és annak minden alkatrészét, valamint kerülje azok folyadékkal való érintkezését.

Semmilyen esetben ne szedje szét a 3Dsimo MultiPro készüléket vagy annak alkatrészait. Meghibásodás esetén vegye fel a kapcsolatot felhatalmazással bíró szervizközponttal, vagy írjon a support@3dsimo.com címre.

Ne használja a töltőadaptert, amennyiben sérült a kábele. Elektromos áramütést

okozhat..

Őrizze meg ezt az útmutatót későbbi használatra.

A gyártó nem felel a készülék nem ennek a használati útmutatónak megfelelő módon történő használatával okozott károkért.

8. JELLEMZŐK

Adapter:

Bemeneti feszültség: 100–240 V AC, 50 / 60 Hz
Kimeneti feszültség: 12 V
Kimeneti teljesítmény: 24 W

3Dsimo MultiPro:

Bemeneti feszültség: 12–24 V
Bemeneti áram: 2 A

Zajszint:

21–30 dB

9. TANÚSÍTVÁNYOK

Ez a készülék megfelel a Kémiai Anyagok Nyilvántartása, Értékelése, Engedélyezése és Korlátozása (REACH) Európai Unió irányelvének (Európai Parlament és Európa Tanács 1907/2006/ES sz. rendelete), valamint az Egyes veszélyes anyagok elektromos és elektrotechnikai berendezésekben való alkalmazását korlátozó Európai Unió szabályozásának (ROHS) (Európai Parlament és Európa Tanács 2002/95/ES irányelv).

Európai Biztonsági Szabványok – ez a berendezés az Európai Biztonsági Szabványoknak megfelel.

10. PANASZOK ÉS ÜGYFÉLSZOLGÁLATI

A készülékre 24 hónap garanciális idő vonatkozik.

Kérjük, hogy hiba vagy meghibásodás esetén értesítse a : support@3dsimo.com címet

Eredeti szál és toldalék beszerzése itt: eshop.3dsimo.com